

令和8年度

三者面談

資料集（3学年）

期間：令和8年5月21日（木）～28日（木）



沖縄県立宮古総合実業高等学校

〒906-0013

沖縄県宮古島市平良字下里280

TEL 0980-72-2249/7790

FAX 0980-72-1296

目 次

<教務部>

- 1 校内施設配置図・・・・・・・・・・・・・・・・・・・・・・ 1
- 2 校内規則・・・・・・・・・・・・・・・・・・・・・・・・・・・・ 2
- 3 評価と単位認定について・・・・・・・・・・・・・・・・・・ 5
- 4 本校で取得可能な資格・検定一覧表・・・・・・・・・・・・ 6

<生徒指導部>

- 5 勤怠、身なり指導、問題行動・懲戒、交通安全指導など・・・・・・・・ 7

<進路指導部>

- 6 進路指導に関する規定など・・・・・・・・・・・・・・・・・・ 9

<保健・教育相談部>

- 7 保健部より・・・・・・・・・・・・・・・・・・・・・・・・・・・・ 23
- 8 教育相談係より・・・・・・・・・・・・・・・・・・・・・・・・・・ 24

別紙資料

- ① 2026（令和8）年度 行事予定表
- ② 農場部・農場クラブについて
（2組：生物生産科、3組：食と環境科（環境クリエイトコース）、4組：生活福祉科）
- ③ 商業科検定一覧
（5組：商業科）

2 校内規則（令和8年度内規）

第3章 生徒の管理規則に関する規程

よくお読みください

Ⅲ 生徒規則

4 諸願い及び届出

- (1) 病気またはその他の理由により欠席、欠課、早退、遅刻する場合は、必ず事前に**保護者から学級担任に届け出る**。
- (2) 病気、傷害等による5日以上欠席、または感染症（インフルエンザ、結膜炎など）による欠席は、医師の診断書または処方箋等を提出する。
- (3) 休学、退学、転学、復学をしようとするときには、所定の様式にその理由を記し、保護者連署のうえ学級担任に届け出る。
- (4) 忌引の日数は以下のとおりとする（「出欠の取り扱いに関する規程」第29条（4）による）。
 - ①父母・・・7日以内
 - ②祖父母、兄弟、姉妹・・・3日以内
 - ③曾祖父母、伯（叔）父、伯（叔）母・・・1日
 - ④その他、同居の親族・・・1日
- (5) 生徒、保護者、保証人の改姓名、現住所の変更、保護者、保証人の変更は、速やかに保護者から学級担任に届け出る。
- (6) 車両の運転免許を取得する場合には、事前に所定の届出用紙を担当教師に提出する。免許取得後も学校に事後報告を行う。※詳しくは生徒指導部の資料参考。
- (7) 旅行、ピクニック、キャンプ及び合宿等をする際には、所定の用紙にその理由を記し、保護者の承諾のもとに学級担任、担当教師に願い出る。
- (8) やむを得ない用事で校時中に校外に外出しなければならない時は、所定の用紙にその理由を記し、事前に学級担任に届け出て許可を得る。
- (9) 掲示物の掲示、出版物の発行、放送をする時には、担当教師に願い出て許可を得る。
- (10) 在学、卒業見込、成績等各種証明は、学級担任を通じて事務室に交付を願い出る。
- (11) アルバイトは事前に許可を得た者に限り、所定の用紙に詳細を記し学級担任、担当教師に届け出る。※詳しくは生徒指導部の資料参考。

5 通学

- (1) 登下校の際には公衆道徳を守り、正しい身なりを心がける。特に飲食物の食べ歩きやゴミのポイ捨てはしない。
- (2) 交通規則を守り、事故を起こさぬよう細心の注意を払う。
- (3) バスなど公共交通機関を利用する際は、他の乗客に迷惑を及ぼす行為をしないよう心がける。特に定期券の不正使用、無賃乗車などの違反行為をしない。
- (4) 車両通学は認めない。また、自動二輪や友人の運転する車両での送迎は認めない。
- (5) 自転車の二人乗り、その他危険な運転はしない。

6 教室使用及び課外活動

- (1) 午後5時までに下校する。特別な事情がある場合のみ、担当教師の指導監督のもとで午後5時以降の課外活動を許可する。
- (2) ホームルームや特別教室、施設や用具などを使用する際は、担当教師の許可と監督のもとに行うこと。
- (3) 特に火気を使用するときは、担当教師の許可を受けて事後の点検を受ける。

7 校外生活

(1) 外出

- ①午後10時以降（～午前4時まで）の外出は禁ずる。
- ②外出の際は、目的、行き先、帰宅時間を保護者に知らせる。
- ③友人宅への夜間訪問は避け、用事は早いうちに済ませる。
- ④みだりに外泊してはならない。
- ⑤不健全な場所への出入りは禁ずる。

(2) 交友関係

- ①互いの長所、短所をわきまえ、誠実と尊敬の念をもって明るい交際に努める。
- ②不純異性交遊は禁ずる。異性との交際においては、特に健全なつき合いをするように努める。
- ③保護者の知らない友人との交際は避ける。特に、年長の少年や成人との交際においては、明るい健全なつき合いをするように努める。

(3) 余暇の善用

- ①家庭学習、スポーツや文化活動、ボランティアや家庭の手伝いなど有意義に過ごすように努める。
- ②趣味を作り、自己啓発に努める。
- ③アルバイトは特殊な事情がある場合のみ、届出をして学業に支障のない範囲内で行う。

13 合宿に関する規程

- (1) 合宿は原則として春季、夏季、冬季の長期休業に行うものとする。
- (2) 上記以外の合宿は原則として認めない。但し特別の場合は職員会議において審議しその可否を決定する。
- (3) 合宿の場所は原則として本校内とし、本校以外の場所は職員会議でその可否を決定する。
- (4) 合宿を希望する者は、所定の用紙に必要な事項を記入し、一週間前に教務部（係）迄提出する。その際は、保護者の承諾書を添える。
- (5) 合宿は部、クラブ、ホームルームおよび生徒会等を対象に行うものとする。
- (6) 合宿は指導教師または顧問教師の参加を必要とする。
- (7) 合宿終了後は、所定の用紙に必要な事項を記入し、合宿が終了したことを報告する。

第2章 教務に関する規程

Ⅲ 出欠の取り扱いに関する規程

(暴風警報発令時の生徒の登校)

第31条 宮古島地方に暴風警報発令中の場合は休校となり、暴風警報が正午までに解除の場合は登校(解除2時間後授業再開)し、正午までに解除されない場合、その日は休校となる。

2 原則として、授業再開時間に間に合わなかった生徒は遅刻、再開された授業を受けなかった生徒は欠席とする。ただし、通学区域内の状況、例えば河川の氾濫、道路冠水、土砂崩れ等、あるいは、路線バスや船などの運行状況によって登校が困難であった生徒については、弾力的な判断によって取り扱いを考慮する。

3 評価と単位認定について

1 評価の方法について

本校では、生徒のみなさんがどのように学び、どのように取り組んできたかを大切に、成績をつけています。

(1) 3つの観点で評価します

各教科では、次の3つの観点から学習の様子を見ています。

3つの観点	評価物（例）
① 知識・技能（技術） 【知識や技術が身についているか】	<ul style="list-style-type: none"> ・テスト ・ワークシートの記入内容 ・成果物
② 思考・判断・表現 【習得した知識・技術を活用し、自分の考えを表現しているか】	<ul style="list-style-type: none"> ・テスト ・自分の考えを文章や発表で表せているか ・ワークシートの記入内容
③ 主体的に学習に取り組む態度 【自らの学習状況を把握し、学ぶ努力をしているか】	<ul style="list-style-type: none"> ・課題や実習に前向きに取り組む態度 ・提出物 ・話し合いにしっかり参加している態度 ・ワークシートの記入内容

複数の評価物で評価するため、評価の比重に偏りが少なくなっています

(2) 各観点の評価

各教科では、3つの観点の評価物をまとめ、それぞれの観点ごとに3段階（A・B・C）で評価します。1学期と2学期は、観点別で評価（A・B・C）します。この段階では、まだ「1～5」の数字の成績はつきません。

十分満足できる	おおむね満足できる	努力を要する
A	B	C

(3) 学年末の5段階の成績について（宮古総実の場合）

学年末には、1年間の学習の様子をまとめて、3つの観点を次の割合で5段階（1～5）の成績をつけます。

知識・技能（技術）	思考・判断・表現	主体的に学習に取り組む態度
40%	30%	30%

3つの観点に、バランスよく学習に取り組むことが大切です。

(4) 学年末に観点別評価を評定へ換算する方法(宮古総実の場合)

観点	知識・技術（技能）	思考・判断・表現	主体的に学習に取り組む態度	合計割合	評定
点数	A：40% B：30% C：20%	A：30% B：20% C：10%	A：30% B：20% C：10%		
1	A	A	A	100%	5
2	A	A	B	90%	
3	A	B	A	90%	
4	B	A	A	90%	
5	A	A	C	80%	4
6	A	B	B	80%	
7	A	C	A	80%	
8	B	A	B	80%	
9	B	B	A	80%	
10	C	A	A	80%	
11	A	B	C	70%	3
12	A	C	B	70%	
13	B	A	C	70%	
14	B	B	B	70%	
15	B	C	A	70%	
16	C	A	B	70%	
17	C	B	A	70%	
18	A	C	C	60%	2
19	B	B	C	60%	
20	B	C	B	60%	
21	C	A	C	60%	
22	C	B	B	60%	
23	C	C	A	60%	
24	B	C	C	50%	1
25	C	B	C	50%	
26	C	C	B	50%	
27	C	C	C	40%	

評定「1」は単位保留となります

2 単位認定について

単位が認定されるためには、以下の2つをクリアしなければなりません。

(1) 出席日数が足りていること

授業をしっかりと受けることが前提です。

年間の授業回数のうち、3分の1以上欠席すると、その科目の単位は認められず、進級もできなくなります。全ての授業で3分の2以上は出席する必要があります。

① 単位＝授業の週時間

(例)「保健体育」 週1時間＝1単位

「言語文化」 週4時間＝4単位

② 1年間の授業週数は、**35週間**

③ 科目ごとの年間授業時数は、

1単位の科目 → 1単位×35週間＝**35時間**

2単位の科目 → 2単位×35週間＝**70時間**

3単位の科目 → 3単位×35週間＝**105時間**

4単位の科目 → 4単位×35週間＝**140時間**

☆ 年間授業時数の3分の1以上欠席すると、進級できません

1単位の年間授業時数（35時間）の3分の1＝12回

2単位の年間授業時数（70時間）の3分の1＝24回

3単位の年間授業時数（105時間）の3分の1＝36回

4単位の年間授業時数（140時間）の3分の1＝47回

上記の回数以上、授業を休むと進級ができなくなります。

(2) 成績が基準を超えていること

学年末に出される5段階の成績（評定）で、「1」をとらないことが条件です。

※ 宮古総合実業高等学校 内規より抜粋

(卒業の認定)

第60条 校長は、学校が定めた教科、科目の履修が認定され、かつ全履修単位87単位のうち80単位以上を、修得した者について卒業を認定する。

※ ご不明な点は、本校までおたずねください。

4 主な資格・検定一覧表（令和8年度）

※以下に各学科で受験可能な学年を表示しています。○は全学年取得可。

No.	名称	実施予定時期	海洋科学科	生物生産科	食と環境科		生活福祉科	商業	備考
					フードクリエイト	環境クリエイト			
1	日本漢字能力検定	7/7、11/2、2/9	○	○	○	○	○	○	全学科受験可能
2	実用英語技能検定(英検)	6月、10月	○	○	○	○	○	○	全学科受験可能
3	危険物取扱者(丙・乙)	6月・12月・2月	○	○	○	○	○	○	全学科受験可能
4	日本語ワープロ検定	7・12・2月	○	○		○	1・2年		全学科受験可能
5	情報処理技能検定	7・12・2月	○	○		○	1・2年		全学科受験可能
6	ボイラー取扱技能講習	7/29～7/30	○	○	○	○	○	○	全学科受験可能
7	二級ボイラー技士	10月下旬、2月	○	○	○	○	○	○	全学科受験可能
8	食品衛生責任者講習	7月初旬		○	○		○		各学科とも2・3年生対象
9	介護職員初任者研修	7月～10月	○	○	○	○	○	○	外部委託
10	食品技能検定第1類	7月上旬				1年			
11	食品技能検定第2類	2月上旬				2年			
12	食品技能検定第3類	2月上旬				2年			
13	HACCP基本技能検定	7月上旬				3年			3年総選でも受験、希望者は応相談
14	家庭科食物調理技術検定	7月・12月					○		3年総選でも受験
15	家庭科被服製作技術検定	7月・12月					○		
16	家庭科保育技術検定	7月・12月					○		2年総選でも受験
17	サービス接遇検定	6月		○			3年		
18	ビジネス計算実務検定	6/21.11/8	○	○	○	○	○	○	3年総選でも受験可
19	簿記実務検定	6/28.1/24						○	
20	情報処理検定	9/27.1/31						○	3年総選でも受験可
21	ビジネス文書実務検定	7/5.11/22	○	○	○	○	○	○	2年・3年総選でも受験可
22	商業英語検定	9/6.12/20						○	
23	ビジネスコミュニケーション検定	6月・12月						○	
24	商業経済検定	2月7日						○	
25	日商簿記検定	6月・11月・2月						○	
26	農業技術検定試験	7月・12月		○			○		
27	造園技能検定(3, 2級)	実技6・7月・学科8月					2, 3年		
28	海洋情報技術検定(1,2級)	12月～2月	○			2年			
29	水産海洋技術検定	12月～2月	○			2年			
30	漁業技術検定	12月～2月	2年						
31	エンジン技術検定(1, 2級)	12月～2月	○						
32	四級海技士(航海・機関)	4月・7月・10月・12月・2月	○						
33	潜水士	11月	○	○	○	○	○	○	全学科受験可能
34	ダイビングライセンス(Cカード)		○	○	○	○	○	○	3年総選でも受験可
35	救急救命講習(EFR)		○	○	○	○	○	○	全学科受験可能
36	一級小型船舶操縦士		3年						

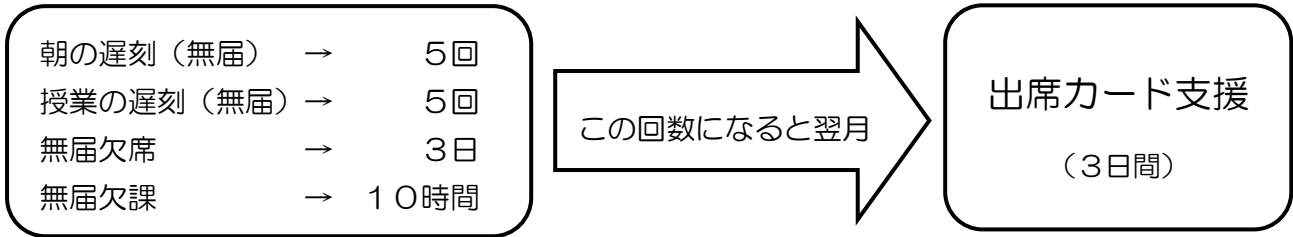
※上記以外にも取得可能な資格・検定があります。詳しくは、各学科にご確認ください。

生徒指導 三者面談資料

きんたい

1 勤怠改善支援

毎月1か月で勤怠状況が以下の回数に達した場合、出席カード支援を受けます。



出席カード支援…朝と帰りのSHR時に出席確認カードに担任からチェックをもらう。

3日間の支援を1週間(5日間)で終わらせることができなかつた場合、以下の通り指導を行います。

- ・1週間(5日間)で終わらなかつた場合 → 学年主任面談
- ・2週間(10日間)で終わらなかつた場合 → 保護者呼び出しの上、学科長面談

2 身なり・スマホ指導

※身なり違反やスマホの勝手な使用があつた場合、生徒指导入力システムで全職員に共有されます。

※スマホに関しては月に3回指導された場合は、保護者へ連絡させてもらい、保護者と協力して改善していきます。

《髪型》

染髪、脱色、奇抜な髪型(教室掲示物で確認)、剃り込み(ライン)、エクステンション、ウィッグ

《装飾品など》

ネックレス、イヤリング、ピアス(透明ピアス)、カラーコンタクト、腕輪、指輪、マニキュア、ネイルアート、つけ爪、化粧(アイプチ、色つきリップ、眉メイク、眉の染色も含む)

《身なり》

リボン・ネクタイ・ベルト忘れ、スカート曲短、シャツ出し、スリッパ、踵の高すぎる靴、ブレザーや指定ジャージ以外の上着の着用

※眉毛に関しては、薄すぎる・細すぎる場合、その状態のままであれば指導対象となる。

描くのは黒・茶色であれば認め、描かれている状態は指導対象ではない

《スマホ・携帯電話の使用について》

スマホ・携帯電話は『休み時間(昼食時間含む)以外は使用してはならない。』校内で充電禁止。

《その他》

遊具(トランプ・花札・麻雀・ゲーム機等)の持ち込みなど(一時預かり指導)

※指導に応じなかつた場合や、改善の約束を守れない場合は、改善指導を拒否したと捉えて、学年主任指導や学科長指導、特別指導等に移行します。

3 交通安全指導

自動車教習所への通学は、長期休業中や放課後を利用し、校時中の自動車教習所への通学は禁止とします。車輛通学は主に、学校指定の制服を着用・所持したまま車両を運転した場合、保護者

以外（友人等）の車両による送迎が該当します。登下校はもちろん、休日であろうと学校に来る、または、部活や大会の応援のための移動手段として車輛を運転・送迎した場合も指導の対象となるので気をつけましょう。

2026年4月から自転車にも交通反則通告制度(いわゆる「青切符」)が適応されております。事故防止対策としては以下の5つがあげられます。思いやりの気持ちを持って、自己の安全ばかりでなく他の人の安全にも配慮し、交通社会の一員として責任を持って行動しましょう。

- ① 自転車は、車道が原則、歩道は例外
- ② 車道は左側を通行
- ③ 歩道は歩行者優先で、車道寄りを徐行
- ④ 安全ルール(飲酒運転、並進、交差点での一時停止・安全確認、二人乗り、信号、夜間ライト)を守る。※罰則が課せられます。
- ⑤ ながら運転(傘さし運転、携帯電話使用、イヤホン等の使用)

4 問題行動に対する指導

- ① 声かけ指導
身なり・スマホなど違反等（生徒指導入力システム）
- ② 特別指導(日誌指導+保護者召喚による嚴重注意)
主に校内における問題行動
(暴言、授業妨害、指導拒否、器物破損、無断中抜け、無断帰宅、その他これらに準ずる行為)
- ③ 懲戒指導(停学+保護者召喚+朝の奉仕活動)
喫煙関係、飲酒関係、車輛通学、他重大な問題行動

指導に該当する内容をしっかりと把握し、問題行動をおこさないように気をつけましょう。詳しい内容は教室掲示を参照して下さい。

5 いじめの根絶（スマホ、SNSの使い方）】

人間関係のトラブルがとても多いです。それが原因で学校を休みがちになったり、進路変更をする生徒もいます。SNSの使い方をはじめ、スマホを正しく使いましょう。

- ・人に面と向かって言えない事をSNS上で言わない事。
- ・スマホを使いウソをついたり、人を馬鹿にしたりしないこと。人を傷つける会話に参加しない事。
- ・「かもしれない」「～らしいよ」という情報をむやみに拡散しない。情報に惑わされない。

6 盗 難

授業等で教室を離れる場合、貴重品の管理を各自徹底してください。

ルールやマナーを守り、楽しい学校生活を過ごしてください♪

I 進路活動に関する規程

(目的)

第81条 この規程は本校生徒に対して学習意欲の高揚と適切な進路決定に資する目的で定める。

(進路活動の条件)

第82条 (削除)

(推薦後及び就職内定後の違反等)

第83条 推薦後及び就職内定後、上記第80条(注：生徒心得・校則：進路部付記)の各条件に違反した場合には、進路指導委員会で審議し、校長を通じて合格先へ報告することもある。あるいは、校長が当該生徒に対して、辞退を勧告することもある。

(推薦合格及び就職決定の変更)

第84条

- 1 企業等への採用内定後に正当な理由なく辞退した場合は、原則として学校は他の会社等への再推薦はしないものとする。
- 2 推薦合格した大学、短大等について、正当な理由なく入学を辞退した場合は、原則として再推薦はしないものとする。

第85条 その他、必要事項については、進路指導委員会で審議し職員会議にて決める。

II 大学、短大等への推薦入学に関する規程

(推薦基準と条件)

第86条 大学、短大等への推薦を希望する者は、次の各項の条件を満たさなければならない。ここでいう大学、短大等とは、四年制大学、短期大学、大学校、専門学校やそれに準ずる学校を指す。専門学校については進学推薦委員会を通さず、当該生徒の学級担任と進路指導部で内規に則って確認をしたうえで出願することができる。但し、特待生推薦や競合する場合は進学推薦委員会で審議する。

**推薦基準は必ず丁寧に確認すること!
自分の可能性を潰さないように!!**

1 学業成績について

- (1) 志望校の基準にかなっていること。
- (2) 志望校が推薦基準を示していない場合においては、大学、短大等は評定平均3.0以上であることを原則とする。
- (3) 海洋、水産系高等学校専攻科を希望する者は、評定平均4.3以上の成績とする。
- (4) 未修得単位がある者は、審議の対象とする。

2 勤怠状況について

- (1) 生活態度が良好であること。
- (2) 各学年を通して無届欠席3回以下、SHRの遅刻6回以下、無届欠課5回以下であること。但し、学年進行とともに改善がみられる者、遅刻の理由に「届出」等の正当性が認められる者については、進学推薦委員会に諮ることができる。

3 懲戒指導について

過去に懲戒指導を受けた者でもその後改善がみられる場合、進学推薦委員会に諮ることができる。

4 専願及び併願について

推薦校は1人につき1校とする。ただし、推薦した大学等が不合格になった場合、または、当該大学等が併願を認める場合はその限りではない。また、就職の推薦との併願も認めない。

(推薦の申請及び手続)

第87条 推薦の手続は以下の通りとする。

- (1) 推薦希望者は所定の「進学承諾書」及び「進学申込書」を、保護者連名の上、進路指導部への提出・確認を経て、学級担任に提出する。
- (2) 担任は条件を確認し、該当する場合には必要書類を作成し、進路指導部に提出する。
- (3) 進路指導部主任は、必要な資料を進学推薦委員会に提出する。
- (4) 同一校への推薦で順位を決める必要のある場合は、進学推薦委員会で決める。
- (5) 進学推薦委員会は審議の上、委員会案をまとめ、職員会議で承認を得る。

(既卒者の推薦)

第88条 大学等及び専門学校への推薦は原則として在校生を優先する。在校生の希望がない場合に限り、既卒者の推薦を審議の対象とすることができる。

Ⅲ就職活動に関する規程

(就職活動の条件)

第89条 (削除)

(就職の申請および手続)

第90条 就職を希望する者は以下の手続を取る。

- 1 本人と保護者との連名捺印により、所定様式の就職承諾書を添え、学級担任へ提出する。
- 2 担任は進路指導部を通して学校長に申請する。

Ⅳ進学及び就職試験島外受験者に関する規程

(受験渡航手続)

第91条 進学及び就職のため島外へ渡航しようとする者の手続きは以下の通りとする。

- 1 渡航希望者は『進学及び就職試験のための旅行許可願』を記入して、進路指導部へ提出する。
- 2 進路指導部は日程等を確認のうえ旅行許可を与える。確認後、生徒は上記旅行許可願を学級担任へ提出する。
- 3 進路指導部への提出を以て校長の許可に替える。

(繰り上げ考査または追考査)

第92条 進学及び就職のため正規の卒業試験、定期考査、その他成績の評価に関する試験等を受験できない者は、学級担任及び教科担当者に申し出て、繰り上げ考査または追考査のどちらか一方を受験するものとする。

(受験に伴う出席停止の取扱)

第93条 進学及び就職試験のための島外渡航者の出席停止日数は、原則として次のとおりとする。

- 1 県内は、受験日数と前後各1日以内 (1日+受験日数+1日)
- 2 県外は、受験日数と前後各2日以内 (2日+受験日数+2日)

●進路希望先が決まったら……

☆進学希望者

1. 進路指導室に以下のものを取りに来る
 - ①進学申込書
 - ②進学(受験)承諾書
 - ③証明書交付申請書
 - ④封筒
2. 必要事項を記入する。(②は保護者に記入してもらう)
3. 封筒に①、②、進学先の募集要項を入れ、進路指導室に提出
進路部の先生が確認・コピー後、返却
4. 返却された書類を担当の先生に提出

☆就職希望者

1. 進路指導室に以下のものを取りに来る
 - ①就職申込書(求人票に記載されている情報をまとめ、必要書類を請求する)
 - ②就職承諾書(保護者に記入してもらう)
 - ③証明書交付申請書
 - ④封筒
2. 必要事項を記入する(②は保護者に記入してもらう)
3. 封筒に①、②、求人票のコピーを入れ、進路指導室に提出
進路部の先生が確認、コピー後、返却
4. 返却された書類を担当に提出

※自己就職 (ハローワークを通さず、自分で就職先を見つけること)の場合

1. 「自己就職内定書」を進路指導室で受け取る
2. 就職先の担当者に必要事項を記入してもらう
3. 進路指導室に提出する

1. 進学の手続き



受験する大学・短大・各種学校が決定したら・・・

募集要項を手に入れる
 ※進路室にない場合は、自分で電話またはHP等から請求する

①進学申込書、②進学(受験)承諾書、③証明書交付申請書を進路部で受取、作成し、
要項のコピーと共に、**進路部指定の封筒**に入れて進路指導部の先生に提出

推薦入試を希望する場合

総合型選抜入試を希望する場合

推薦委員会で推薦可能か審議してもらう

大学推薦希望者は推薦委員会
 の前に志望理由を800文字
 程度にまとめて提出しよう。

出願書類の作成

準備すべき書類は全て
 各学校の「募集要項」に
 記載されています。

担任の先生が作成するもの
 ★調査書
 ★推薦書等(推薦入試受験者のみ)

自分で作成するもの
 ★入学願書
 ★志望理由書・エントリーシート
 ★受験票
 ★返信用・発送用封筒
 ★健康診断書 など

推薦書(原本)は自分で
 担任に渡します。

出願書類を全てそろえて**担当の先生のチェック**を受ける(完璧になるまで何度でも!)

出願書類を全て揃えて**進路指導部の先生のチェック**を受ける
 ※願書や志望理由書等の**コピーを確保**すること

原則として自分で**発送**(「消印有効」か「必着」か要確認!)

受験番号を担任・進路指導部の担当の先生へ報告

受 験

受験報告書を書いて進路指導部の先生へ提出

合否を担当・進学担当の先生・進路指導部の先生へ連絡

入学手続(入学金の支払いなど)



合格通知が届いてから
2週間以内に**入学
 金支払い締切日**が
 設定されている学校が
 殆どです。合格後に辞
 退、ということが無い
 ように、出願前から保
 護者とよく話し合いを
 しましょう。

★就職活動 年間スケジュール★

主な行事

目標

4月

進路希望調査・三者面談

★具体的な取り組みの開始★
 ①就職活動の流れを掴む
 ②進路室に通う
 ③保護者と進路先(宮古or県外or県内)や職種を三者面談までに話し合う

5月

校内進路ガイダンス
 県外求人開拓・定着指導(先生)

県外企業へ先生達が挨拶に回ります。気になる企業があれば早めに報告しましょう!
 先生たちが県外へ出て企業の情報を集めてきます。



6月

進路統一LHR(就職・進学にわかれます)
 履歴書書き方指導、面接指導

6月から本格的な就職活動が始まります。履歴書作成や面接の基本をガイダンスやビジネスマナーなどに積極的に参加しましょう。
 さらに前年度の求人票や会社案内の資料等で、希望する会社の採用条件・試験方法などを調べましょう!

7月

※求人票公開(7/1)
 進路結団式
 ビジネスマナー講座
 県内県外合同求人説明会(沖縄本島&宮古)

県内県外求人説明会は一度に多くの企業の採用担当者から会社の概要や仕事内容を聞き、顔を覚えてもらうチャンス!内定を早く取りたい人は是非参加しましょう!

8月

応募前見学、履歴書作成講座
 求人票や応募前会社見学から応募企業を決定する
 ※応募開始(8/30)

100%自分の希望する条件に合う求人はほとんどありません!
 働く場所、仕事内容、給料など何を優先にするかを考えて応募先を選びましょう(∩_∩)

9月

県内県外合同面接会(沖縄)
 ※採用試験開始(9/16)



採用試験は9月10月に集中的に行われます。特に条件のいい企業は応募締切も採用試験実施も早いので、チャンスを逃さないようにしましょう!
 試験対策、面接対策も万全に!

10月

合同企業説明会・面接会(沖縄)
 就職フェア(宮古)

内定が決まったら・・・
 お礼状作成など社会人になるための準備をしましょう!

12

合同企業説明会・面接会(沖縄)
 進路決定者集会

内定者 → ビジネスマナー講話
 未内定者 → 合同企業説明会

1月

合同企業説明会・面接会(沖縄)

2月

就職未内定者はハローワークへ登録

ハローワークに登録することで一般求人からも就職先を探し応募することができます。

3月

卒業

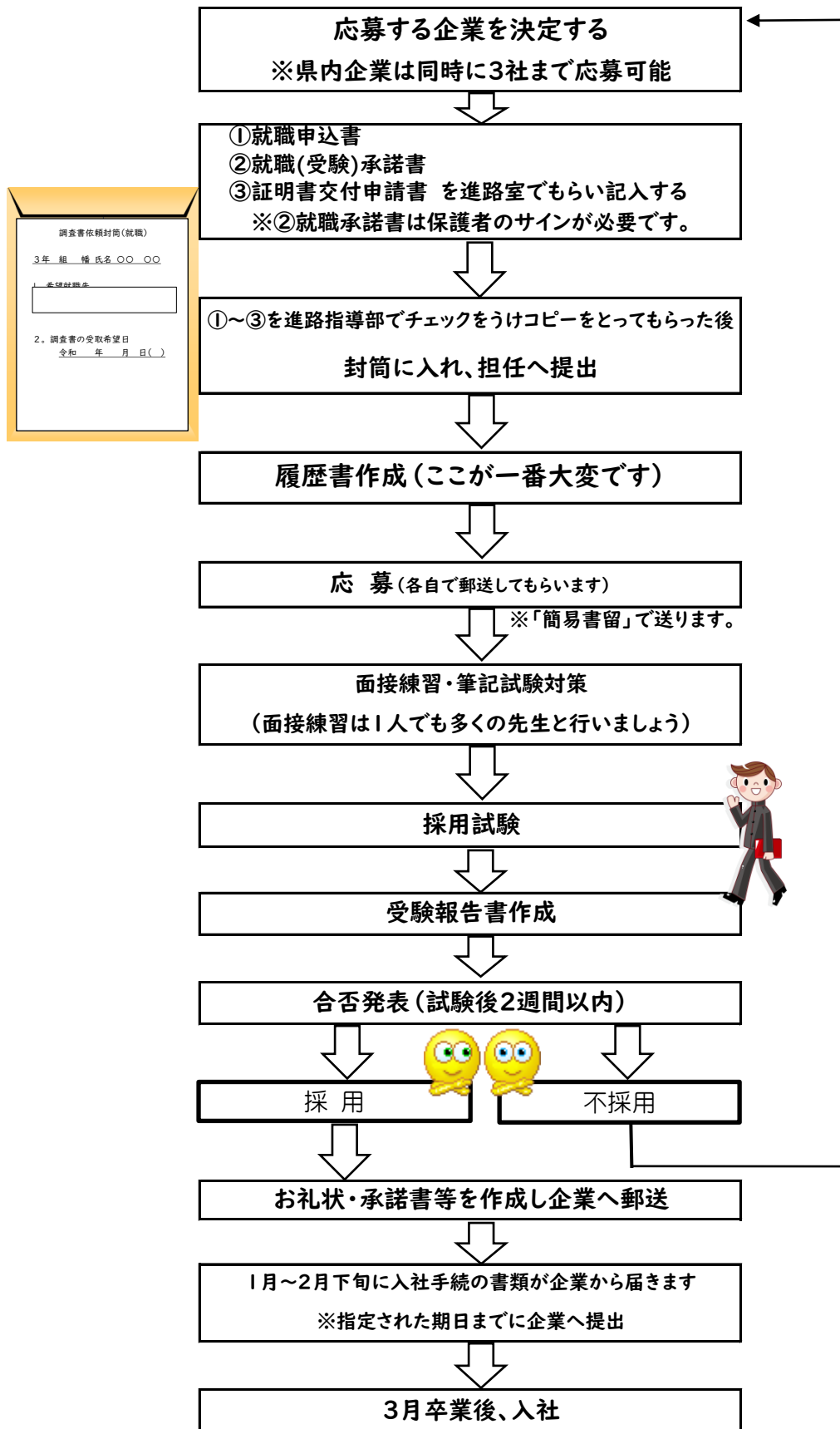
最低でも3月中に内定をもらいましょう!

就職活動は4月～9月が勝負です!
 講座やガイダンスに積極的に参加し、お得な情報をいっぱい集めて下さい♪
 条件のいい企業に内定をもらうためにも、スタートに乗り遅れないように頑張りましょう!
 先生たちも一生懸命サポートします!!



★就職手続きの流れ★

～ハローワーク紹介の場合～



☆自己就職の場合☆

ハローワークを通さない就職の場合、「自己就職内定届」を提出して下さい。
内定企業と保護者のサインが必要です。

「求人票」を 見てみよう！

受付年月日 令和2年1月23日
受付安定所 ○○公共職業安定所

求人票（高卒）

出典：
厚生労働省ホームページ
「求人票(高卒)の見方のポイント」
リーフレットより抜粋

※インターネットによる全国の高校への公開可
※応募にあたって提出する書類は「統一応募書類」に限られています。

(1/2)

1 会社の情報

事業所名	カスミガセキデンシコウギョウ カブシキガイシャ			従業員数	企業全体	就業場所	(うち女性)	(うちパート)
	霞ヶ関電子興業 株式会社				105人	105人	42人	6人
所在地	〒100-0000 東京都千代田区〇〇〇1-×-×			設立	昭和56年		資本金	10億円
	〇〇線△△駅 から 徒歩10分				事業内容			自動車電子部品の製造・販売 世界的に普及されている「エコカー」に欠かせない部品を自動車メーカーに提供しています。
代表者名	代表取締役 霞ヶ関 一			①	会社の特長			
法人番号	2019102915125				国内6拠点展開、9年連続『シェアNo.1』を誇る業界のリーディングカンパニー。ノー残業デイの導入により残業削減を図っています			
ホームページ	http://www.kasumigaseki-densikougyou.go.jp/							

①

👉 ホームページから 何をしている会社が調べよう！

会社の所在地、従業員数、設立時期、資本金など基本的な情報は当然ですが、特に「事業内容」「何をしている会社なのか」「どのような特長の会社なのか」をしっかりと理解しておきましょう。ホームページが掲載されている場合は、事前にチェックして知りたいことを整理しておく、会社や仕事のイメージが湧きやすくなります。「応募前職場見学 (P3参照)」に積極的に参加して、自分の目で見て感じて、確認しましょう。

②

👉 雇用形態

「雇用形態」には、正社員、契約社員、派遣社員、パート社員などが書いてあります。これは、会社と社員が結ぶ雇用契約における働き方のことをいい、どのような名称をつけるかはそれぞれの会社が決めます。

一般的に、それぞれの働き方は、次のとおりです。

正社員…期間の定めのない雇用契約を結んでいて、フルタイムで働く方

契約社員…雇用契約を結ぶときに、あらかじめ雇用される期間（契約期間）が決まっている方

パート社員…1週間に働く時間が正社員に比べて短い方。

派遣社員…人材派遣会社（派遣する会社）と雇用契約を結んだ上で、別の会社（派遣先の会社）に派遣されて、その会社で働く方。

正社員とフリーターの違い

雇用期間、生涯年収（給料・賞与など）、仕事の範囲、職歴の評価など、気がつく大きな差ができてしまいます。フリーター期間が長いほど、正社員になることは難しくなっていきます。自分が目指す方向性を見据えて就職活動をしましょう！

👉 仕事の内容・職種

「職種」「仕事の内容」は、とても重要です。どういう仕事かイメージ出来ない場合は、調べたり、先生やハローワークの担当者などに聞くほか、「応募前職場見学」に参加してクリアにしていきましょう。職業情報提供サイト（日本版O-NET）では、約500職種の動画が視聴可能です。

③ 👉 就業場所は、実際の職場です。

通勤は毎日なので、「交通機関は何を使うのか？」
「時間はどの位かかるのか？」などの確認は必須です。
会社所在地と異なる場合があるので注意！

「職種名」はこの欄を見よう！

2 仕事の情報

②	雇用形態	正社員	就業形態	派遣・請負ではない	営業（自動車用の電子部品）	求人数	通勤	住込	不問
						1人	0人	0人	
	仕事の内容	自社で製造している電子部品（主に自動車用部品）の法人向け営業 ・受注計画に基づき新製品開発に合わせた製品の提案・見積り ・受注から納品までのフォロー・代金回収等 ※顧客は、主に国内の自動車メーカー（関東・東海地域）です。 ※既存顧客へのルート営業が中心です。 ※目標はありますが、ノルマはありません。 ※入社後は、集合研修・現場OJTにより、必要な知識・スキルを学べます。			技能等（履修科目）	不問			
	雇用期間の定めなし				契約更新の可能性				
③	就業場所	事業所所在地と同じ			マイカー通勤	不可	転勤の可能性	あり	
		〒100-0000 東京都千代田区〇〇〇1-×-×			試用期間	あり	労働条件 同条件		
		〇〇線△△駅 から 徒歩10分			受動喫煙対策	あり（喫煙室設置） 喫煙できる部屋がある			

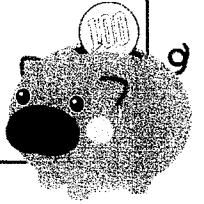
④ 加入保険・福利厚生

労働条件の中で、賃金とは別に、加入保険など（雇用・労災・健康・厚生）や定年制、育児休業・介護休業・看護休業などの福利厚生は安心して働けるかどうかを判断するための社会保障制度です。加入状況や取得実績をしっかりと確認しましょう！

⑤ 基本給・固定残業代

基本給(a)+定額的に支払われる手当(b)+固定残業代(c)の合計が、毎月決まって支払われる金額になります。このほか、通勤手当や⑥時間外手当（残業代）を加えた総合計額から、税金や各種保険料を引いた額が、実際に受け取る（振り込まれる）**手取りの月額**となります。社会人になると社会保険に加入し、税金を納めることとなります。

固定残業代とは、会社が一定時間の残業を想定し、一定時間分の時間外労働に対する割増賃金を定額に支払う制度です。決められた残業時間を超えた場合には、会社は残業代を支払う必要があります。「固定残業代に関する特記事項」は、必ず確認しましょう。また、通勤手当は実費ではなく、上限がある場合もありますので、確認しましょう。



3 労働条件等

④ 福利厚生等	加入保険等	雇用 労災 労災 健康 厚生 財形 その他 厚生年金基金 確定拠出年金 確定給付年金	入居可能 住宅	単身用あり 世帯用なし	通 学 可	賃金締切日	月末	その他		
	退職金共済	未加入	労働組合	あり		賃金支払日	翌月 25日	その他		
	退職金制度	あり (勤続 3年以上)		あり		賃金形態等	月給	その他		
	定年制	あり (一律 65歳)	育児休業 取得実績	あり	介護休業 取得実績	あり	看護休暇 取得実績	該当者なし	就業 規則	フルタイム あり パートタイム あり
⑤ 賃金等（現行）	基本給 (a)	165,000 円	月額 (a+b+c)		211,000 円				月平均労働日数	19.8 日
	固定残業代 (c) あり	16,000 円	※この金額から所得税・社会保険料等が控除されます。							
	固定残業代に関する特記事項	時間外手当は、時間外労働時間の有無にかかわらず、固定残業代として支給し、10時間を超える時間外労働は追加で支給。			定額的に支払われる手当 (b)		特別に支払われる手当			
	通勤手当	実費支給 (上限あり) 月額 50,000 円まで	賞与 あり	(新規卒業者の前年度実績)		営業	手当	30,000 円	資格	手当
⑥ 時間外	昇給	昇給あり (昇給の前年度実績) 2,500 円 又は %	賞与 あり	(一般労働者の前年度実績)		手当	円	皆勤	手当	5,000 円
	昇給	2,500 円 又は %	賞与 あり	(一般労働者の前年度実績)		手当	円	皆勤	手当	円
⑦ 休日等	時間外	あり	36協定における特別条項 なし							受 理 ・ 確 認 印
	月平均	10 時間	特別な事情・期間等							
⑦ 休日等	休日	土日祝 その他	週休二日制	毎 週	その 他 の 休 日 制	年末年始 (12/29~1/3) 夏季休暇 (7月~9月に3日間) 誕生日休暇 (年1日)				
	入社時の有給休暇日数	0 日	年間休日数	127 日		その他特別休暇あり (慶弔・結婚・育児参加など)				
	6ヶ月経過後の有給休暇日数	10 日	休憩時間	60 分						

⑥ 時間外

求人票の職種で働く人達の月平均の残業時間です。月平均といっても、例えば、4月は繁忙期、10月は閑散期など、月によって残業時間が大きく異なることもあるので、**残業は毎日あるのか、特定の期間だけかなど、先生やハローワークの担当者などに確認すると良いでしょう。**

※36 (サブロク) 協定とは、法定労働時間を超えて、時間外労働を命じる場合などに、締結が必要とされる労働基準法第36条に基づく労使協定です。

求人票の裏面の「青少年雇用情報」欄にも企業全体や高卒者全体の月平均残業時間が記載されていますので、併せて確認してみましょう。

⑦ 休日など

週休二日制のほかに、年末年始や夏季休暇など、それぞれの会社で決められた休日があります。合計が年間休日数になります。

職種によって、休日となる曜日が異なってきますし、ローテーションで休日を取得する働き方もありますので、仕事の内容と合わせて確認しておきましょう。販売職やサービス職は土日が休日にならないこともあります。

有給休暇は、給与が支払われる休日です。入社後6ヶ月経過後に10日付与されることとなりますが、入社時に付与される場合もあります。
記入例は、入社時に付与される有給休暇は0日、6ヶ月経過後、全労働日数の8割以上出勤した時に10日付与される例です。この場合、入社6ヶ月以内に決められた休日休暇以外に休みを取ると、給与から減額されることとなりますので、健康に留意して計画的に有給休暇を取りましょう！

⑧ 複数応募

複数応募開始の日は、企業のある都道府県ごとに違うため確認しておきましょう。

⑩ 選考方法

選考には、必ず面接があります。会社によっては、適性検査などもありますので、事前に確認しておきましょう。適性検査名が記載されている場合は、どのような検査なのか先生に確認しておきましょう。面接は先生やハローワークの担当者などと練習しておくことをオススメします！

⑨ 応募前職場見学

応募前職場見学とは、企業に応募する前に実際の就業環境や業務内容を見学しに行くことです。また、職場の雰囲気なども自分の目で見て実感し、イメージと合うのか、考えていたものとは異なるのか確認できる機会にもなります。求人票を見て疑問に思ったことも確認しましょう。「百聞は一見にしかず」です！



※応募前職場見学はあくまで職場見学であり、採用選考の場ではありません。

4 選考

応募 選考 者	受付期間	9月5日 ~ 9月11日	選考日	9月16日 以降随時	⑧ 複数応募	可 (令和2年10月1日以降)	選考結果	面接選考結果通知 面接後 7 日以内	
	既卒の応募	既卒応募 可 (卒業後概ね 3年以内) 高校中退者応募 可	⑪ 入社日	(既卒者等の入社日) 随時	⑨ 応募前 職場見学	可	⑩ 補足事項欄参照		
	選考場所	〒100-0000 東京都千代田区〇〇〇1-X-X 〇〇線△△駅 から 徒歩10分		⑩	選考方法	面接 適性検査 その他 [〇〇テスト、△△試験]	学科試験 [一般常識 国語 数学 英語 社会 理科 作文 その他]		
	担当者	課係名 役職名 電話番号 Eメール	人事総務課 リーダー 99-9999-9876 内線 []	氏名	コウロク ヤスコ 厚労 安子	FAX	99-9999-9870		

※応募にあたって提出する書類は「統一応募書類」に限られています。

(2/2)

⑪ 入社日

「5 補足事項・特記事項」に記載がない場合は、4月1日入社になります。

⑫ 補足事項・特記事項

「補足事項・特記事項」および「求人条件にかかる特記事項」欄には、求人票の項目欄に書き切れなかった重要な求人条件に関する情報が書かれています。「応募前職場見学」の日程などは、必ず確認してください。

5 補足事項・特記事項

⑫ 補足事項	<ul style="list-style-type: none"> ・試用期間：3ヶ月 ・応募前職場見学については、7月20日以降実施予定です。 ・応募前職場見学への参加の有無によって採否を決定するものではありません。 	かかる 条件 特記 事項	<ul style="list-style-type: none"> ・特別に支払われる手当について 資格手当：当社の定める資格を保有している場合 皆勤手当：欠勤がなかった場合 ・選考旅費は上限50000円まで
--------	---	-----------------------	---

認定マークとは？

求人票の一番上、「求人票(高卒)」というタイトルの左隣にマークはありますか？ このマークは、子育てサポート、若者の採用や育成、女性の活躍などに力をいれている企業として厚生労働大臣の認定を受けた証です。



くるみん認定企業

「次世代育成支援対策推進法」に基づき、仕事と子育てを両立するための行動計画の作成・届出を行い、子育てサポート企業として認められた企業



ユースエール認定企業

「若者雇用促進法」に基づき、若者の採用・育成に積極的で若者の雇用管理の状況などが優良だと認められた企業

詳しくは
若者雇用促進総合サイト



えるぼし認定企業

「女性活躍推進法」に基づき女性の活躍促進のための行動計画の策定・届出を行い、その取組みが優良だと認められた企業

女性の活躍推進企業
データベース



14 👤 青少年雇用情報って？

新卒者を採用する会社が労働条件に加えて、平均勤続年数や研修の有無など幅広い職場情報を提供して、新卒者が職場風土を十分理解した上で就職先を選択できるようにする情報です。

13 👤 新卒者等採用者数・離職者数

過去3年間の高校生の新卒採用者数、男女別内訳、新卒採用者のうち過去3年間に離職した人の数が記載されています。企業全体の情報も記載されているので、どの位高校生を採用している会社なのか確認出来る情報です。平均勤続年数や平均年齢から定着状況を確認できます。

青少年雇用情報

1 募集・採用に関する情報

		企業全体の情報			高卒の情報			
		令和2年度	令和3年度	令和4年度	令和2年度	令和3年度	令和4年度	
(1)	新卒等採用者数	10人	11人	9人	4人	3人	3人	
	新卒等離職者数	1人	2人	4人	0人	0人	1人	
	新卒等採用(うち男性)	6人	7人	5人	2人	1人	2人	
	新卒等採用(うち女性)	4人	4人	4人	2人	2人	1人	
(2)	平均勤続年数	従業員の平均年齢(参考値)		18.5年	41.7歳		20.7年	40.2歳

2 職業能力の開発及び向上に関する取組の実施状況

(1)	研修の有無及びその内容	あり	新入社員研修(入社後2週間)※その後現場OJTあり(半年間)、英語講習(通信制)、簿記検定講座(社外講習)、管理職研修
(2)	自己啓発支援の有無及びその内容	あり	職務に資するものとして会社が認めた資格について取得費用の金額補償
(3)	メンター制度の有無	あり	
(4)	キャリアコンサルティング制度の有無及びその内容	あり	入社直後、入社3年目等の節目に人事担当者によるキャリア等に関する相談を実施
(5)	社内検定等の制度の有無及びその内容	あり	競ヶ岡電子興業社内検定

3 職場への定着の促進に関する取組の実施状況

		企業全体の情報		高卒の情報	
(1)	前事業年度の月平均所定外労働時間/有給休暇の平均取得日数	15.5時間	10.7日	5.8時間	12.8日
(2)	前事業年度の育児休業取得者数/出産者数 ※1	取得者数	女性 9人 男性 2人	女性 3人 男性 1人	
		出産者数	女性 12人 男性 10人	女性 5人 男性 4人	
(3)	役員及び管理的地位にある者に占める女性の割合 ※2	役員 22.1%	管理職 30.5%		

14 👤 月平均所定外労働時間・有給休暇取得実績

月平均の所定外労働時間とは、いわゆる残業時間(求人票の「時間外」)です。企業全体と高卒者の残業時間や有給休暇の平均取得日数を比較することにより、新卒者への配慮状況も確認できます。

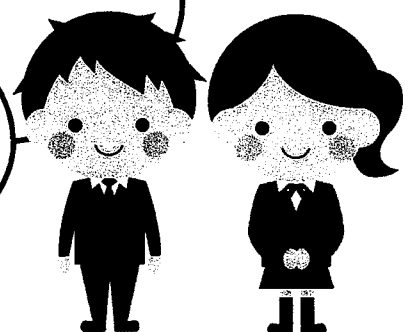
15 👤 育児休業取得実績

女性だけでなく、男性の取得実績もわかります。育児休業を取得しやすいかどうかなど、自身の働き方を考える上で参考になります。

求人票には、働いている様子や将来を具体的にイメージする大切な情報が記載されています。

「自分は仕事選びで何を重視するのか」ということを考えながら、求人票の内容を理解していくことが、自分に合う会社選びのポイントになります。

自分を知ること大切! 「適性検査」を利用するほか、「頑張ったこと」「熱中したこと」から学んだり成長したことを整理して就職活動に役立てましょう!



生徒・保護者のみなさまへ

1. オープンキャンパスについて

大学や専門学校の授業や設備を直接自分の目で見て、場の空気感を感じるためにも、オープンキャンパスへの参加は大切です。以下の注意をふまえ、積極的に参加してください。

①進路指導室に来て、事前相談の上、日程調整・確認をする

授業に支障が出ないように（授業を休まないように）、前もって日程などの確認をする。

※事前相談には、学校やオープンキャンパスのことがわかる資料を持参して下さい。

※オープンキャンパス参加の計画は、航空券等を購入する前に確実に相談すること。

- ・オープンキャンパスは土日祝に行われることが多く、前日の放課後に出発しても問題ないため、基本的には夕方の便を予約してください。
- ・事前相談時に、開催が平日限りの場合や、県外開催で移動時間の兼ね合いなどにより、どうしても授業を休む必要があることがわかれば、「出席停止」扱いで対応可能なケースがあります。
- ・事前相談なしに航空券を購入し、授業を休んだ場合は上記の理由があっても「出席停止」の対応をとることはできません。

②「旅行許可願い」（水色の用紙）を進路室で受け取る

③「旅行許可願い」の記入・提出

必要事項を記入し、保護者にサイン・押印をもらって進路室に提出する。

オープンキャンパス開催日が休業日（土・日・祝祭日・長期休暇中）であっても「旅行許可願い」の用紙は進路指導部に提出する。

理由：オープンキャンパスへ参加する生徒の把握が必要であるため。渡航旅費の一部負担や送迎の調整等の手続きがあり、進学先との連絡調整が必要な場合があるため。

④進路部による処理

事前相談・旅行許可願い受理後、必要がある場合には、進路指導部が職朝連絡票にて「出席停止」扱いの連絡をする。

2. 進路決定後の勤怠について

進路が決定したあとも、勤怠の乱れがないよう、けじめのある生活をしてください。

遅刻・無届欠課および欠席など、勤怠の乱れが見られた場合、進学／就職にかかわらず、本校から進路先に勤怠状況を随時報告いたします。報告を受けての判断は進路先の学校や企業に一任いたします。

理由：学校や企業は、受験時の生徒の勤怠などをふまえ、その状況を前提として合格および内定を出しています。そこから状況が悪化した場合、学校は送り出す立場として報告する責任があります。

ご家庭でもご指導、ご協力よろしく願います。

保健部より (三者面談資料)

日頃より、本校の学校保健にご理解・ご協力いただきありがとうございます。お子様に心身の健康に関することで、気になることや相談したいことがありましたら、担任、養護教諭、教育相談係までお気軽にご連絡下さい。

1. 学校教育活動中のケガ等は災害共済給付金の申請ができます

学校教育活動中、ケガ等で治療費が健康保険を使用して1500円以上かかった場合は、「日本スポーツ振興センター」より給付が受けられる場合があります。必ず担任、教科担任、又は部活動顧問の先生に申し出てください。→保健室にて書類を配布し請求します。(審査に数カ月かかります。)

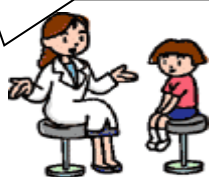
※R8.4月以降、「宮古島市医療費助成制度」拡充により高校生まで医療費助成されますが、学校におけるケガ・疾病は対象外となっているため、スポーツ振興センター災害共済給付をご利用ください。

2. 診断書、学校感染症快復届の提出について

(1) 持病やケガ等で通院しており、学校生活において配慮が必要な場合	病院の診断書 (持病で管理が必要な生徒は、「学校生活管理指導表」の提出を求めます。)
(2) 学校感染症に感染した場合	①「 <u>学校感染症快復届</u> 」 ② <u>診断を証明できる書類</u> (処方箋等のコピー) ※①は学校HPからダウンロード可能です。又は担任や保健室より配布します。

法律で定められた「学校感染症」にかかった場合は、出席停止になります

感染させるおそれがあるので
登校は控えて下さい。



学校へ連絡



学校感染症快復届 及び
証明できる書類 (薬の処方箋など)
の書類を持参し登校



学校感染症の種類と出席停止期間の目安は本校ホームページにも記載されています。

3. 体調不良時の早退について

下校中・下校後の体調への配慮と安全確保のため、必ず保護者へ連絡しますので、原則お迎えをお願いします。徒歩や自転車等で帰宅させる場合は保護者の了解を得る必要があります。

4. 定期健康診断は必ず受検してください

4~6月にかけて健康診断を実施しています。健康診断実施後、医療機関での検査が必要であると勧告された生徒にはお知らせを配付します。(保健室より直接保護者へ連絡を行う場合があります) 受診しましたら、結果表を保健室まで提出お願いいたします。

教育相談について

教育相談部：大城 梨沙・洲鎌 雪恵・平良 かおり

1. 保護者の皆様へ

保護者の皆様におかれましては、仕事・家事・子育てと多忙な日々をお過ごしのことと思います。

思春期は、「疾風怒濤 しっぷうどう の時代」とも言われ、高校生はさまざまな悩みや不安に翻弄される年ごろです。ご家庭においては、ご家族が日頃から悩める子ども達に寄り添い、見守っていらっしゃるかと思います。本校でも、生徒達が心身ともに健康で充実した学校生活を送れるよう、職員一丸となってサポートして行きたいと考えております。どうぞ宜しくお願いいたします。

2. 相談業務について

生徒さんが悩みやストレスを抱えて困っているときなど、生徒本人はもちろん、保護者の方からの相談もお受けいたします。

① スクールカウンセラー 下地 敬三 さん

【令和8年度スクールカウンセラー面談 年間計画表】

月	1回目	2回目	3回目
4月	17日(金)		
5月	19日(火)	25日(月)	29日(金)
6月	5日(金)	18(木)	
7月	2日(木)	14(火)	
8月			
9月	8(水)	18(金)	
10月	9(金)	23(金)	
11月	5日(木)	20日(金)	
12月	1日(火)	17(木)	
1月	15日(金)	22(木)	
2月	16日(火)	26日(金)	

※毎月1～3回 時間：1回 50分程

②本校には就学継続支援員の、心理担当職員と福祉担当職員が2名おります。

※就学困難な生徒さんと保護者の方の相談を受けます。

※毎週1～2回来校します。

★保護者の方がスクールカウンセラーや就学継続支援員との面談を希望する際は、教育相談部までご連絡ください。

○宮古総合実業高校：電話番号(0980)72-2249○

令和8(2026)年度 行事計画(前半)

4月現在の予定です。行事日程を変更することもあります。

日	曜	4月行事計画	日	曜	5月行事計画	日	曜	6月行事計画(案)	日	曜	7月行事計画(案)	日	曜	8月行事計画(案)	日	曜	9月行事計画(案)
1	水		1	金	JASSO奨学金手順説明会②	1	月		1	水	食品衛生責任者講習(生物・フード・福祉対象) 求人票公開	1	土		1	火	2学期始業式
2	木		2	土		2	火	ベネッセ基礎力診断テスト	2	木		2	日		2	水	
3	金		3	日	憲法記念日	3	水		3	金	生徒会役員選挙	3	月		3	木	面接指導③(放課後)
4	土		4	月	みどりの日	4	木	火曜日の授業 校医健診④	4	土		4	火	全国高等学校ビジネス計算競技大会	4	金	2学期リーダー研修
5	日		5	火	こどもの日	5	金	歯科健診③	5	日	ビジネス文書実務検定試験 第1回実用英語技能検定2次試験	5	水	学校閉庁日①	5	土	
6	月		6	水	振替休日	6	土	第64回沖縄県高等学校商業実務競技大会	6	月		6	木	学校閉庁日②	6	日	全商英語検定試験
7	火	1学期始業式 入学式	7	木		7	日		7	火	学校説明・体験入学① 社会福祉現場実習～9日【生福3年福祉類型】	7	金	学校閉庁日③	7	月	
8	水	短縮日課 新入生オリエンテーション	8	金	校内進路ガイダンス(1～3校時)	8	月	慰霊の日特設展(～6/26)【図書館】	8	水	薬物乱用防止講話(LHR)	8	土		8	火	高校野球秋季大会・商業大会推戴式
9	木	1学期HR役員任命式・部活動紹介・対面式	9	土	授業参観・PTA総会 火曜日の授業	9	火	歯科健診④	9	木		9	日		9	水	インターンシップ(就業体験)【食環2年】～11日
10	金	授業料納入期限	10	日		10	水	高校野球選手推戴式・生徒総会 授業料納入期限	10	金	学校説明・体験入学② 授業料納入期限	10	月	授業料納入期限	10	木	授業料納入期限
11	土		11	月	振替休日	11	木	キャリア探究進路ナビ(3年就職希望者)	11	土		11	火	山の日	11	金	英語能力判定テスト(1校時)
12	日		12	火	胸部レントゲン検査(1学年) 授業料納入期限	12	金	第1回漢字検定	12	日	PTA親睦レクリエーション	12	水	履歴書指導③	12	土	沖縄県高等学校商業実務競技新人大会 宮古地区新人体育大会
13	月		13	水	中間考査ウィーク(18日まで)	13	土		13	月		13	木		13	日	全国商業高等学校英語スピーチコンテスト
14	火	1学期リーダー研修	14	木		14	日		14	火	海洋調査・観察実習【海洋科学科】	14	金		14	月	
15	水		15	金		15	月		15	水	交通安全講話	15	土		15	火	インターンシップ～17日【生福2年】
16	木		16	土		16	火		16	木	生産物販売会②	16	日		16	水	共同学習(宮古特別支援) インターンシップ(生物生産科)～18日
17	金	海邦丸出港(3年遠洋航海開始～5月26日)	17	日		17	水	火災避難訓練(1校時) 統一LHR(慰霊の日特設LHR)	17	金	1学期終業式	17	月	令和8年度第70回農業実験実習講習会(～19日)	17	木	乗船実習生徒・保護者説明会【海洋2年】
18	土		18	月		18	木	海神祭	18	土		18	火		18	金	
19	日		19	火	歯科健診①	19	金	生産物販売会①	19	日		19	水	履歴書指導④・面接指導①	19	土	沖縄県高等学校商業実務競技新人大会予備日
20	月		20	水	尿検査① 県高校総体・商業実務競技推戴式(LHR)	20	土		20	月	海の日	20	木		20	日	
21	火	身体測定・新体力テスト(1～3校時)	21	木	尿検査② 三者面談①	21	日	ビジネス計算実務検定試験	21	火	九州地区高等学校ワープロ競技大会～22日	21	金		21	月	敬老の日
22	水	情報モラル講話(LHR)	22	金	三者面談②	22	月		22	水	全九州高等学校ビジネス計算競技大会～23日	22	土		22	火	国民の休日
23	木	校医健診①	23	土	高校総体(～27日)	23	火	慰霊の日	23	木	履歴書指導①	23	日		23	水	秋分の日
24	金	宮古地区夏季総体	24	日		24	水	定期考査①	24	金	全国高等学校簿記競技大会	24	月	履歴書指導⑤・面接指導②	24	木	月曜日の授業
25	土		25	月	三者面談③	25	木	定期考査② 二次尿検査①	25	土	全国高等学校情報処理競技大会	25	火	旧盆(ウンケー)	25	金	第2回実用英語技能検定(総実準会場)
26	日		26	火	三者面談④ 海邦丸帰港(3年遠洋航海終了)	26	金	定期考査③ 尿二次検査② 3年志望別進路活動	26	日		26	水	旧盆(ナカピ)	26	土	
27	月	心電図検査(1学年)	27	水	三者面談⑤	27	土		27	月		27	木	旧盆(ウークイ) 九州地区高等学校生徒商業研究発表大会～28日	27	日	情報処理検定試験
28	火	新入生歓迎球技大会	28	木	三者面談⑥	28	日	簿記実務検定試験(1.2級のみ)	28	火		28	金	就職応募書類受付開始	28	月	中間考査ウィーク(10月2日まで)
29	水	昭和の日	29	金	第1回実用英語技能検定(総実準会場)	29	月		29	水	全国高等学校ワープロ競技大会	29	土		29	火	
30	木	第1回校内農業クラブ発表大会(生物・環境・福祉)JASSO奨学金手順説明会①	30	土		30	火		30	木	履歴書指導②	30	日		30	水	
			31	日					31	金		31	月				

令和8(2026)年度 行事計画(後半)

4月現在の予定です。行事日程を変更することもあります。

日 曜	10月行事計画(案)	日 曜	11月行事計画(案)	日 曜	12月行事計画(案)	日 曜	1月行事計画(案)	日 曜	2月行事計画(案)	日 曜	3月行事計画(案)
1 木	創立19周年開校記念日	1 日		1 火		1 金		1 月		1 月	第17回卒業式
2 金		2 月	海邦丸帰港(2年沿岸航海終了)	2 水	性教育講話(LHR)	2 土		2 火		2 火	入試会場設営
3 土		3 火	文化の日 海邦丸出港(1年体験航海:~6日)	3 木		3 日		3 水		3 水	県立学校入学者選抜学力検査①
4 日		4 水		4 金		4 月		4 木	サトウキビの収穫実習(生物・環境ク リエイト・生活福祉科の3年生)終日	4 木	県立学校入学者選抜学力検査②
5 月		5 木		5 土		5 火		5 金	学年末考査①	5 金	
6 火		6 金	海邦丸帰港(1年体験航海終了)	6 日	PTA大清掃	6 水	3学期始業式 月曜日の授業	6 土		6 土	
7 水		7 土		7 月		7 木		7 日	商業経済検定試験	7 日	
8 木		8 日	ビジネス計算実務検定試験 第2回実用英語技能検定2次試験	8 火		8 金	3学期リーダー研修	8 月	学年末考査②	8 月	
9 金		9 月		9 水		9 土		9 火	学年末考査③	9 火	
10 土		10 火	授業料納入期限	10 木	授業料納入期限	10 日		10 水	授業料納入期限(3年生は2・3月分)	10 水	授業料納入期限
11 日		11 水		11 金	宮総実フェア開始式・準備	11 月	成人の日	11 木	建国記念の日	11 木	厚生労働省キャリア形成支援研修講 座(1学年)
12 月	スポーツの日	12 木	地震・津波避難訓練	12 土	第4回 宮総実フェア	12 火	授業料納入期限	12 金	3学年進学就学準備期間(~28日) 1・2年生図書貸出終了	12 金	
13 火	授業料納入期限	13 金	第30回沖縄県産業教育フェア①	13 日		13 水	卒業考査①	13 土		13 土	
14 水	海邦丸出港(2年沿岸航海開始~11 月2日)	14 土	第30回沖縄県産業教育フェア②	14 月	宮総実フェア振替休日	14 木	卒業考査②	14 日		14 日	
15 木		15 日	日商簿記検定試験	15 火		15 金	卒業考査③	15 月		15 月	
16 金		16 月	期末考査①	16 水		16 土		16 火	生産物販売会③	16 火	
17 土		17 火	期末考査② 全国高等学校生徒商業研究発表大会~18日	17 木	農業クラブ集会、会長選挙	17 日		17 水		17 水	
18 日		18 水		18 金	校内ロードレース	18 月		18 木		18 木	
19 月	県新人推戴式	19 木	月の授業	19 土		19 火		19 金	1・2年生図書返却×切	19 金	修了式・離任式
20 火	第77回日本学校農業クラブ全国大 会南四国大会(~22日)	20 金		20 日	全商英語検定試験	20 水	進路統一LHR(合格体験談)	20 土		20 土	
21 水	卒業献血	21 土		21 月		21 木		21 日		21 日	春分の日
22 木		22 日	ビジネス文書実務検定試験	22 火	獣魂祭(4~6校時)【生物生産科】	22 金	3年生図書返却×切	22 月	卒業式式場設営振替休日	22 月	振替休日
23 金	第2回漢字検定	23 月	勤労感謝の日	23 水		23 土		23 火	天皇誕生日	23 火	
24 土		24 火		24 木	金曜日の授業	24 日	簿記実務検定試験(1級のみ)	24 水		24 水	
25 日		25 水	水5・水6・LHR(午前) 芸術鑑賞(午 後)	25 金	2学期終業式 部活動年末大清掃	25 月	3学年特別時間割開始(~2月5日)	25 木		25 木	
26 月	校内読書週間(~11/13)	26 木		26 土		26 火	課題研究発表会(海洋・生物生産・食 と環境)	26 金		26 金	
27 火		27 金		27 日		27 水	3学年大掃除・ワックスかけ	27 土	卒業式式場設営・予行演習	27 土	
28 水		28 土		28 月		28 木	課題研究発表会(生活福祉)	28 日	日商簿記検定試験	28 日	
29 木		29 日		29 火		29 金	3年生を送る会【生徒会】			29 月	
30 金		30 月		30 水		30 土				30 火	
31 土				31 木		31 日	情報処理検定試験			31 水	

令和8年度 三者面談資料（農場部）2・3年生用

1. 農場部とは

本校の専門教育（農業）に関する授業や行事についての企画・運営する部です。農場部は生物生産科、食と環境科および生活福祉科で構成され、各学科とも下記の類型及びコースに分かれた学習指導を展開します。

学科名	生物生産科	食と環境科	生活福祉科
類型	植物生産類型 動物生産類型 資源利用類型	環境クリエイトコース	福祉類型 生活デザイン類型
コース			

第一農場（校内）・・・野菜、草花、樹木、観葉植物、鶏、鶏卵、調理パン、農水産加工品

第二農場（校外）・・・マンゴー、パパイヤ、バナナ、家畜（牛、豚、馬）

・・・有機質肥料製造実習棟（有機質肥料バイオ・リンの製造）

2. 科目「総合実習」について

科目「総合実習」は、時間割内の実習（1～2単位）と時間割外の実習（1単位）に分けられます。

時間割内の実習（1～2単位）は、時間割内に設定された実習です。

時間割外の実習（1単位）は、

①放課後の管理当番実習、②長期休業中（夏・冬）の実習、③農業クラブ活動各種行事参加も含めて評価します。その際、欠席があった場合は相当時間の補充を行います。

3. 資格取得について

英語検定や漢字検定等に加えて、農場部独特の職業資格取得もたくさんあります。1年生からでも取り組めるものもあるので、積極的にチャレンジしよう！！

4. 実習着について

実習着は、農場実習を行う際の制服となります。3年間使用しますので、実習後は常に洗濯をして清潔に保ち、大切に保管して下さい。

5. 農場部関係の主な行事予定

月	行 事	月	行 事
4月	・始業式・入学式・新入生刈エンターション	10月	・日本学校農業クラブ全国大会（FFJ） ・中間考査ウイーク
5月	・農ク県連リーダー研修会 ・校内農業クラブ大会・中間考査ウイーク	11月	・期末考査 ・沖縄県産業教育フェア
6月	・期末考査・生産物販売会 ・沖縄県学校農業クラブ連盟大会（FFO）	12月	・宮総実フェア・冬季休業実習 ・終業式
7月	・夏季休業実習・ひまわり迷路 ・生産物販売会・インターシップ（2年生）	1月	・始業式・卒業試験 ・課題研究発表会
8月	・九州学校農業クラブ連盟大会（FFK）	2月	・サトウキビ収穫実習 ・学年末考査
9月	・始業式	3月	・卒業式・修了式

※原則、6・7・10月第2or3金曜日は学校生産物の即売会を「生産物販売会」と称して実施しております。

6. 休業中における農場管理当番実習

夏休み、冬休みには農場管理当番実習があり、作物や家畜等の管理をするための出校日があります。この実習は「総合実習の時間外実習」にあたります。出席時数にカウントされますので成績や履修に関係してきます。よって家庭でのご指導も宜しくお願い致します。

7. 農業クラブについて

全国の高等学校で、農業について学ぶ生徒たちは全員が農業クラブ員に加入することになり、活動する組織を「農業クラブ」といいます。

農業クラブでは、研究活動を発表するプロジェクト発表や個人の意見をまとめて発表する意見発表、学んだ技術を競う家畜審査競技・平板測量競技・フラワーアレンジメント競技等があります。

この大会を「農業クラブ大会」といい、校内農業クラブ大会・沖縄県学校農業クラブ連盟大会・九州学校農業クラブ連盟大会・日本学校農業クラブ連盟大会全国大会まであります。

宮古農林高等学校当時は、環境班がプロジェクト発表部門において全国大会で最優秀賞(文部科学大臣賞)を受賞しました。また、技術競技部門でも、農業情報処理競技で県連大会3年連続優秀賞、家畜審査競技でも優秀賞を受賞し全国大会へ出場する等、発表・技術競技部門ともにすばらしい実績があります。

宮古総合実業高等学校になってからも活動の場が広がり、昨年度は、沖縄県学校農業クラブ連盟大会 プロジェクト発表 I 類で最優秀賞を受賞し、沖縄県代表として九州学校農業クラブ大会に出場し、最優秀賞を受賞しました。さらに、九州の代表として日本学校農業クラブ連盟大会全国大会においても優秀賞を受賞するという快挙を成し遂げました。農業鑑定競技においても日本学校農業クラブ連盟大会全国大会に派遣されています。今後とも本校農業クラブ活動へのご理解をいただき、大会等で生徒たちが活躍できるようご支援・ご協力をお願いいたします。

農業クラブについて



FFJのシンボルマーク
「実る稲穂に富士と鳩」



1. 農業クラブって何？【組織内容】

高等学校において、農業を学ぶ生徒をクラブ員とする組織のこと。
つまり、本校の生物生産科・食と環境科・生活福祉科の生徒は
全員、入学と同時に農業クラブ員となります。



2. 農業クラブはどんな事をしているの？【活動内容】

日頃学んだ成果を発揮する農業クラブ大会（校内→県→地区ブロック）への参加（裏面に記載）や運営の他、校内で自主的に活動する場面も多く、生徒会的な一面や部活動的な一面もあります。本校では、農業系の各学級に農業委員を配置し、以下の活動を主に行っています。

- 例えば…
- ★校内農業クラブ大会運営
 - ★地域の環境調査（たんぼぼ調査）
 - ★沖縄県学校農業クラブ連盟役員
 - ★リーダー研修会（沖縄本島）参加
 - ★農業クラブ新聞「きび畑」の発行
 - ★他、校内行事への参加など



3. 農業クラブは、なぜそういう活動をするの？【活動目的】

農業の各科目の学習活動と自主的な活動をとおして、**農業学習の成果をよりたしかなものにしよう**としています。



4. 農業クラブは、いったい何を目標しているの？【活動目標】

科学性、社会性、指導性を身に付け、**社会に出てからも活躍すること**を目指しています。

科学性…様々な課題を合理的に考え、判断し、行動する態度を身に付ける。

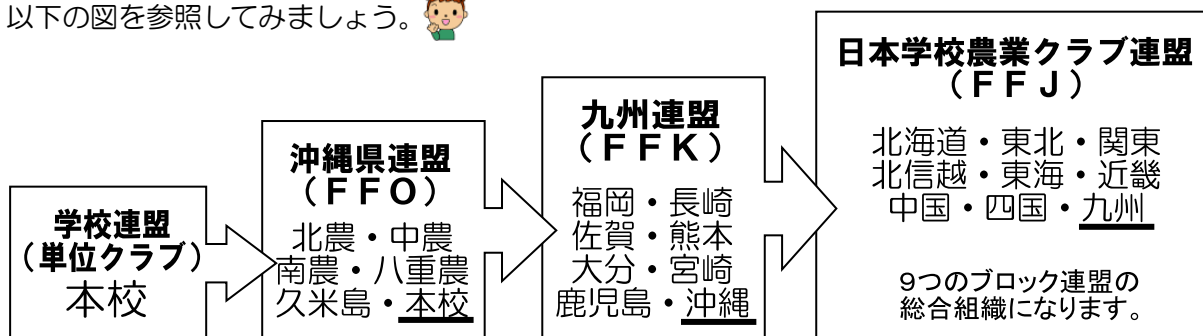
社会性…活動を通して協力し合ったり、いろいろな事業に参加し、協力、行動する態度を身に付ける。

指導性…考え方や行動力を高める事を目標にしている。



5. 農業クラブって、どんな組織？私たちの学校だけ？【組織図】

以下の図を参照してみましょう。



6. 農業クラブ員は、日本全国に何名いるの？

全国に約9万人 います。

ちなみに、沖縄県では、本校のほかに北部農林高校、中部農林高校、南部農林高校、八重山農林高校、久米島高校園芸科を合わせ全6高校、約2500人が加盟しています。



7. 農業クラブって、日本だけ？

農業クラブのもともとの発祥はアメリカ。他に韓国・タイにもあり、日本の学校農業クラブと交流しています。また、アメリカの農業クラブが、Future Farmers of America（未来の農業者）、略してFFAと呼ぶのにならって、**日本学校農業クラブ連盟も、Future Farmers of Japan、略して「FFJ」と呼ぶことにしています。**



8. 農業クラブの大きな大会があるって聞いたけど、何のこと？

各部門にて優秀な成績をおさめると、単位クラブの代表（学校代表）として県連盟やブロック連盟の大会に進み、さらに全国大会出場へと活躍の場が広がります。

- ★ 農業に関して自分の考えや主張を述べる「**意見発表**」
- ★ プロジェクト学習を通して調査・研究を行い、その成果を報告し合う「**プロジェクト発表**」
- ★ 農業に関する知識・技術を身に付け、その力を競う「**技術競技**」
 - ☞ 家畜審査、測量、フラワーアレンジメント、農業鑑定など



…全国大会（FFJ大会）は、**農業高校の甲子園**とも言われ、日本各地の農業を学ぶ高校生がFFJ大会出場を目指し、日々頑張っています。今年は九州（熊本県）で開催されます。



**キミも一緒に
農業クラブで活動しよう★**



チャレンジ!

全商検定

デザイン
広島市立広島商業高等学校
宮内 潤

学びを資格に資格を自信に

- お申込みには、個人でお申込みをする方法と、学校などの団体でお申込みをする方法があります。個人でお申込みをする場合は、学校で団体申込をしていないか、重複してお申込みすることにならないかを、事前にご確認ください。
- PBT検定試験：全国統一日に、紙の問題と解答用紙で実施する従来型の検定試験です。
- CBT検定試験：パソコンを使用し、定められた期間内で各試験場が設定した日に実施する検定試験です。試験日は、試験場校へお問い合わせください。

検定試験名	回数	級・科目・部門	方式	試験日	申込期間	受験料 (単位:円)		備考	
ビジネス計算実務 検定試験	152回		PBT	令和8年 6月21日(日)	令和8年 4月10日(金)～ 4月20日(月)	1級	普通	2部門 (普通計算・ビジネス計算) 合格で級合格	
	153回		PBT	令和8年11月 8日(日)	令和8年 8月25日(火)～ 9月 7日(月)	2級	各1,300		
簿記実務検定試験	102回	1・2級	PBT	令和8年 6月28日(日)	令和8年 4月13日(月)～ 4月22日(水)	1級	会計	2部門(会計・原計) 合格で1級合格	
		3級	CBT	令和8年 6月 6日(土)～ 7月26日(日)		原計	1,600		
	103回	3級	CBT	令和8年 9月 5日(土)～ 10月25日(日)	令和8年 7月 3日(金)～ 7月13日(月)	2級	各1,600		
	104回	3級	CBT	令和8年11月 7日(土)～ 12月27日(日)		令和8年 10月 9日(金)～ 10月19日(月)			
	105回	1級	PBT	令和9年 1月24日(日)					3級
	2・3級	CBT	令和9年 1月 5日(火)～ 2月 7日(日)	令和8年 10月26日(月)～ 12月 4日(金)					
ビジネス文書実務 検定試験	76回	文書部門	PBT	令和8年 7月 5日(日)	令和8年 4月16日(休)～ 4月30日(休)	1級	1,500	2部門 (ビジネス文書・速度) 合格で級合格	
		速度部門	PBT	令和8年11月22日(日)	令和8年 9月10日(休)～ 9月28日(月)	2級	1,400		
	文書部門	PBT	令和8年11月22日(日)			令和8年 9月10日(休)～ 9月28日(月)	3級	1,200	
	速度部門	CBT			速度		各級1,100		
英語検定試験	76回		マーク	令和8年 9月 6日(日)	令和8年 6月 3日(水)～ 6月16日(火)	1・2級	各1,600		
	77回		マーク	令和8年12月20日(日)	令和8年 9月17日(休)～ 10月 5日(月)	3級	1,500		
情報処理検定試験	75回	1・2級	PBT	令和8年 9月27日(日)	令和8年 6月23日(火)～ 7月 6日(月)	1級	ビ情 プロ	「情報処理」「情報基礎」 のいずれか1科目に合格 で3級合格、2科目合格 で2級合格	
		情報処理(実技)・ 情報処理(筆記)	PBT	令和8年 9月 5日(土)～ 10月25日(日)		2級	ビ情 プロ		各1,800
	情報基礎	CBT	令和8年11月 7日(土)～ 12月27日(日)		令和8年 10月 9日(金)～ 10月19日(月)				
	情報基礎	CBT		令和9年 1月31日(日)		令和8年 11月 9日(月)～ 11月20日(金)	情報処理 情報基礎		各1,800
	1・2級	PBT							
商業経済検定試験	41回	ビジネス基礎	CBT	令和9年 1月 5日(火)～ 2月 7日(日)	令和8年 11月10日(火)～ 11月24日(火)	1科目	各1,600		
		マーケティング	PBT	令和9年 2月 7日(日)					
		商品開発と流通							
		ビジネス法規							
	ビジネス・マネジメント								
財務諸表分析検定試験									
財務会計検定試験	18回		PBT	令和8年12月13日(日)	令和8年 10月 5日(月)～ 10月19日(月)	1検定試験	各2,100		
管理会計検定試験									
ビジネス コミュニケーション 検定試験	17回		CBT	令和8年 6月 6日(土)～ 7月26日(日)	令和8年 5月 8日(金)～ 5月18日(月)	1,600			
	18回		CBT	令和8年 9月 5日(土)～ 10月25日(日)	令和8年 7月 3日(金)～ 7月13日(月)				
	19回		CBT	令和8年11月 7日(土)～ 12月27日(日)	令和8年 10月 9日(金)～ 10月19日(月)				
	20回		CBT	令和9年 1月 5日(火)～ 2月 7日(日)	令和8年 11月27日(金)～ 12月 7日(月)				

※受験料は消費税10%を含む。
※すべての検定試験において一般の方も受験することができます。

